

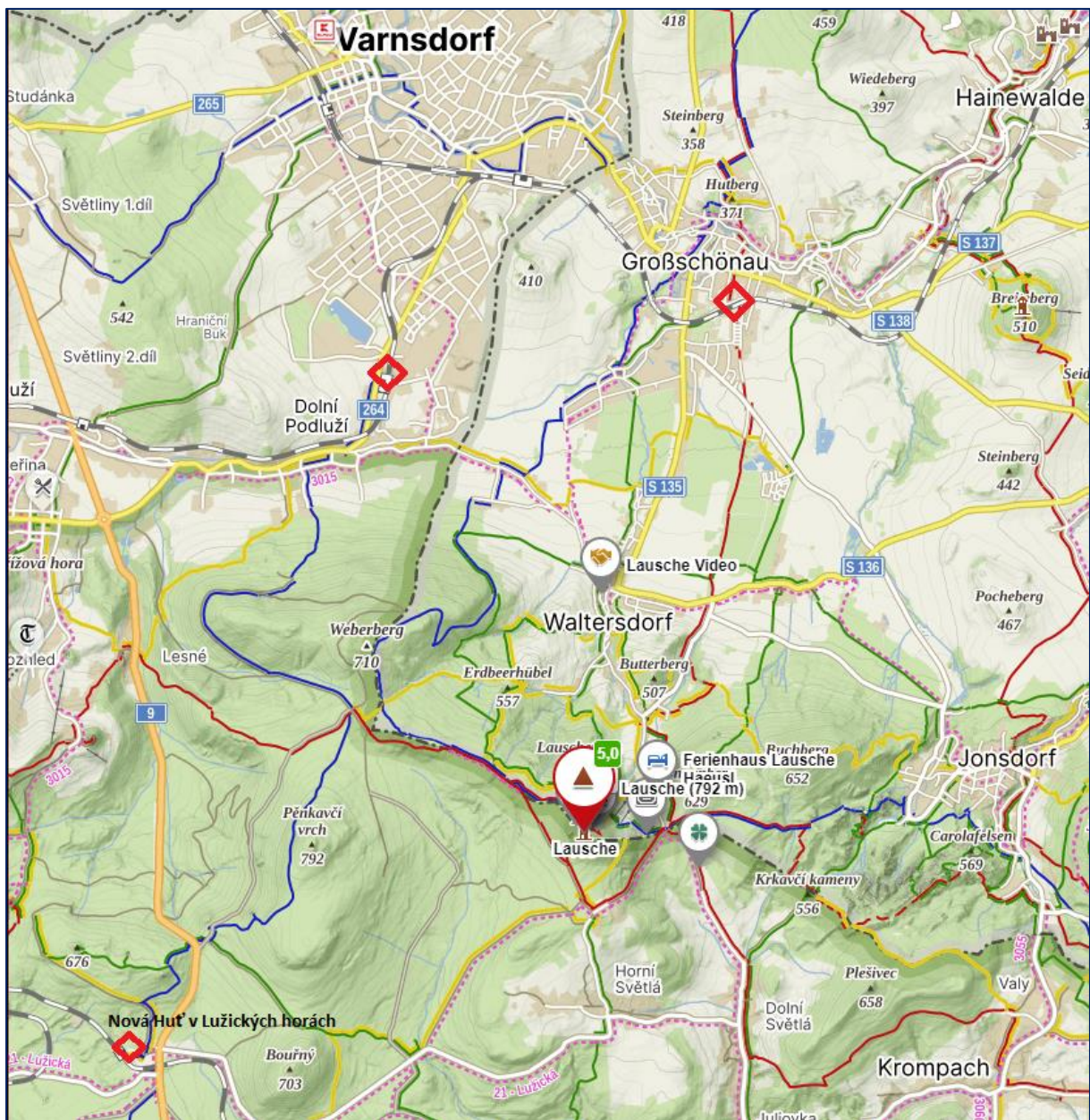
OBLAST

Lužické hory - Lausitzer Gebirge

DOSTUPNOST

vlakem: z Žitavy (Zittau) nebo Varnsdorfu, Seifhennersdorfu a Krásné Lípy – zastávka:

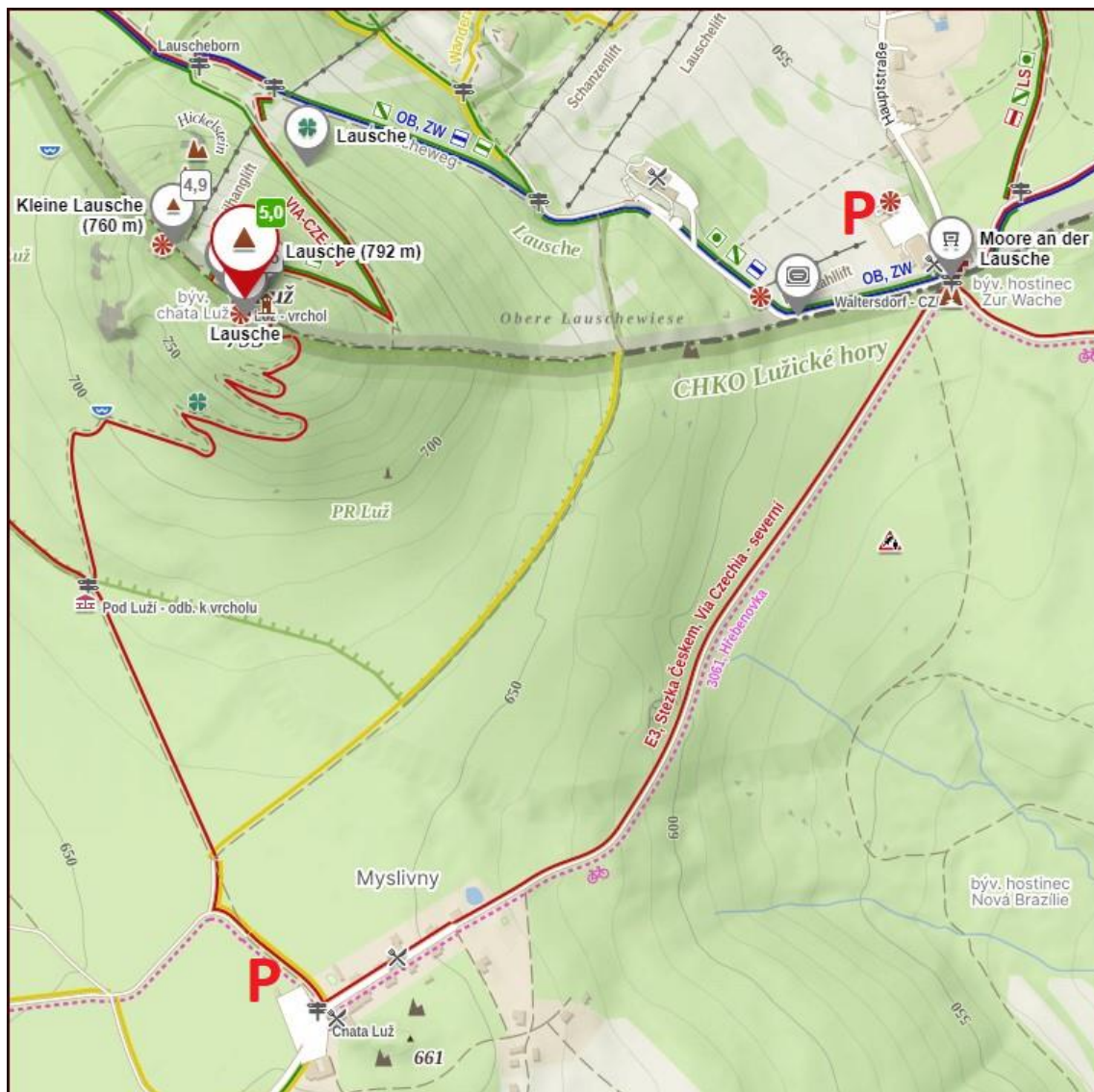
- Großschönau (Sachs.) a další pěšky asi 7 km na jih po červené, žluté a zelené značce.
- Nová Huť v Lužických horách a další pěšky asi 7,9 km; zpočátku asi 4,8 km na sever do rozcestí Pod Ptačincem po modré a další na jihovýchod po červené značce.
- Dolní Podluží, pokračovat pěšky asi 7,8 km; zpočátku asi 800 m na jih ke křižovatce, odtud na východ po žluté značce do Herrenwalde a další na jih po modré (a zelené) značce.



mapy.cz

dostupnost autem, na motorce, na kole:

- parkoviště v obci Myslivny, další pěšky asi 1,5 km po červené značce;
- parkoviště v obci Waltersdorf kolem Rübezahlbaude / hraničního přechodu, další pěšky asi 1,5 km po zelené značce;



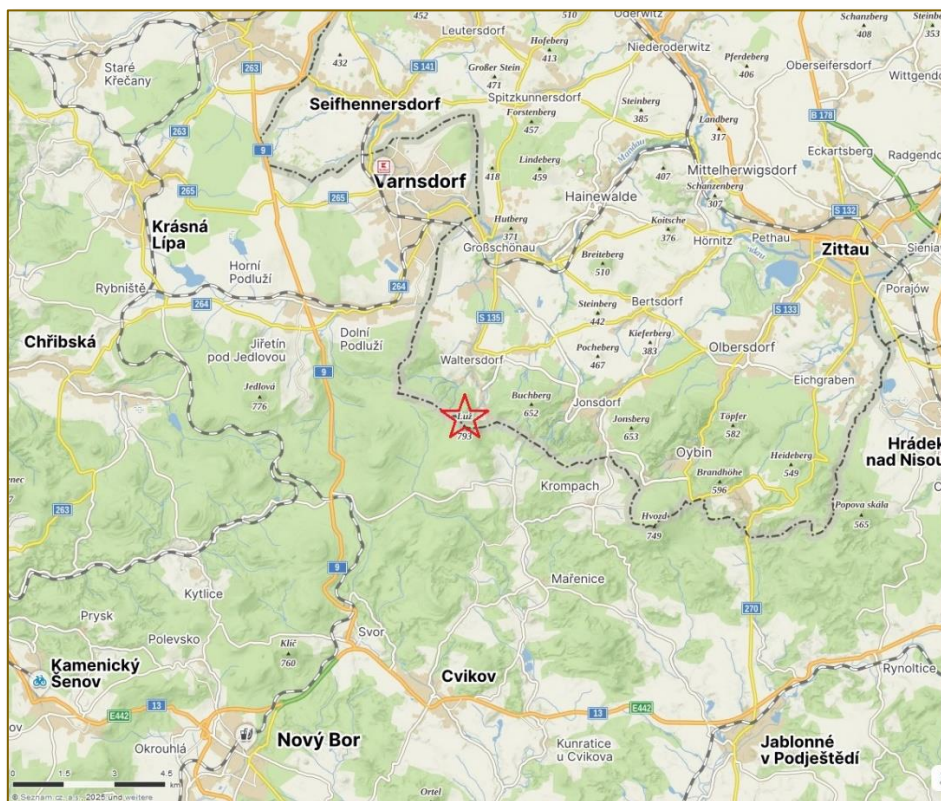
mapy.cz

NÁZEV KONKRÉTNÍ LOKALITY

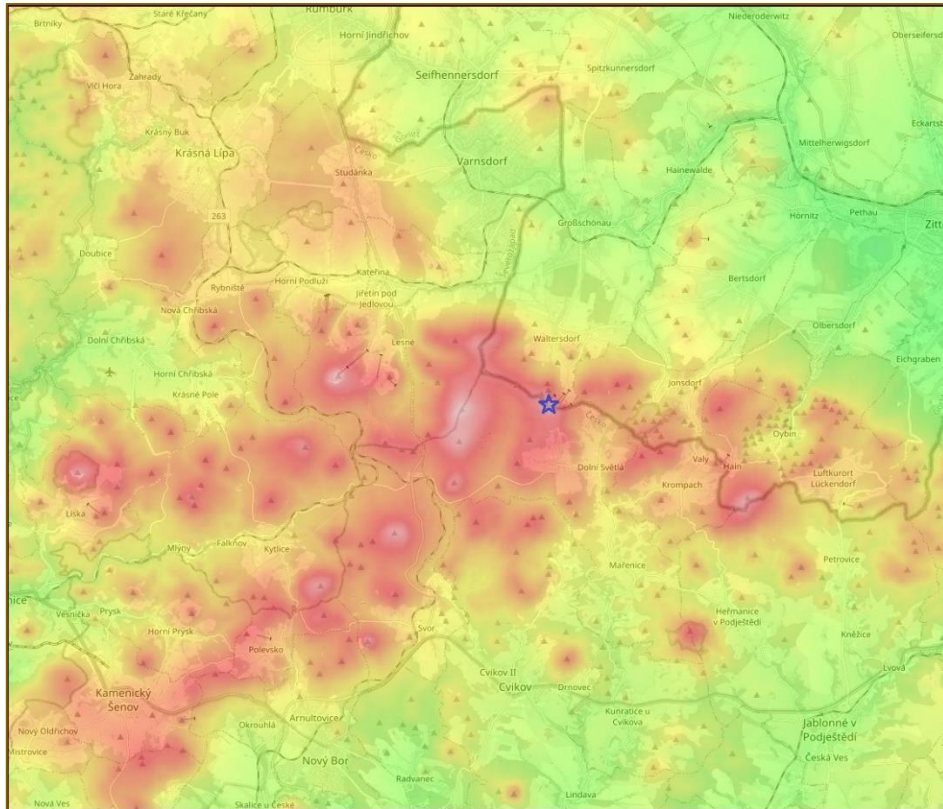
Vyhlídková věž na hoře Luž / Lausche 793 m nad mořem



Luž / Lausche pohled od severovýchodu. Foto: Jörg Büchner



Lokalizace hory Luž / Lausche



Hora Luž / Lausche na fyzické mapě Lužických hor.

MAPA KONKRÉTNÍ OBLASTI: Se zakreslenými lokalitami

viz mapy výše

DOSTUPNOST KONKRÉTNÍ LOKALITY

viz popis a mapa přístupu výše

POPIS LOKALITY

Na vrcholu Luže/Lausche (793 m), nejvyššího vrcholu Lužických hor, stojí již několik let nová rozhledna. Nabízí nádherné panorama ve všech směrech. Na západ se výhled táhne přes západní část Lužických hor do Saského Švýcarska a Krušných hor, na jih je vidět Polabská nížina a České středohoří s četnými vulkány. Na východě přecházejí Lužické hory v Ještědsko-kozákovský hřbet. Severně od něj jsou vidět Jizerské hory a nad nimi dokonce Krkonoše. Na severu je vidět Lužické předhůří s jednotlivými kopci bývalých sopek a mohutným hnědouhelným dolem a elektrárnou Turów.



ILUSTRÁČNÍ FOTO



Analýza krajiny během workshopu pro studenty na vyhlídkové věži na hoře Luž (793 m). Na pravé straně Dr. Jörg Büchner ze Senckenberg Museum für Naturkunde Görlitz. Foto: Andrzej Paczos.

NÁZEV AKTIVITY

Jak a co lze vyčíst (interpretovat) z pohledu do krajiny?

ANOTACE AKTIVITY

V rámci této aktivity se účastníci naučí orientovat mapu, porovnávat krajinu, kterou vidí s jejím obrazem na mapě, a zkusit číst (analyzovat) krajinu, kterou vidí, t.j. odpovídat na otázky: Proč to vypadá takhle a ne jinak? Co to znamená? Lze podobnou analýzu krajiny provést na jiných místech? Díky tomu účastníci budou moci interdisciplinárně vidět vzájemné závislosti mezi přírodním prostředím a lidskou činností.



Pohled z vyhlídkové věže na hoře Luž na jih. Viditelné kopce jsou pozůstatky třetihorních sopek. Foto: Andrzej Paczos.

POPIS AKTIVITY

1) EVOKCE

Krajina je jako kniha obsahující informace o procesech, které ji utvářely v minulosti, a o procesech, které ji utvářejí dnes. Pokud se na ni podívát pozorně a porovnat ji s různými mapami, např. geologickou mapou, mapou reliéfu nebo mapou využití krajiny, je možné vidět přírodní a kulturní podmínky, které ovlivnily její vývoj. To umožňuje mezioborové, a tedy úplnější a objektivnější porozumění realitě, která nás obklopuje, než kdybychom samostatně uvažovali například o geologické stavbě, vegetaci nebo vývoji daného území.

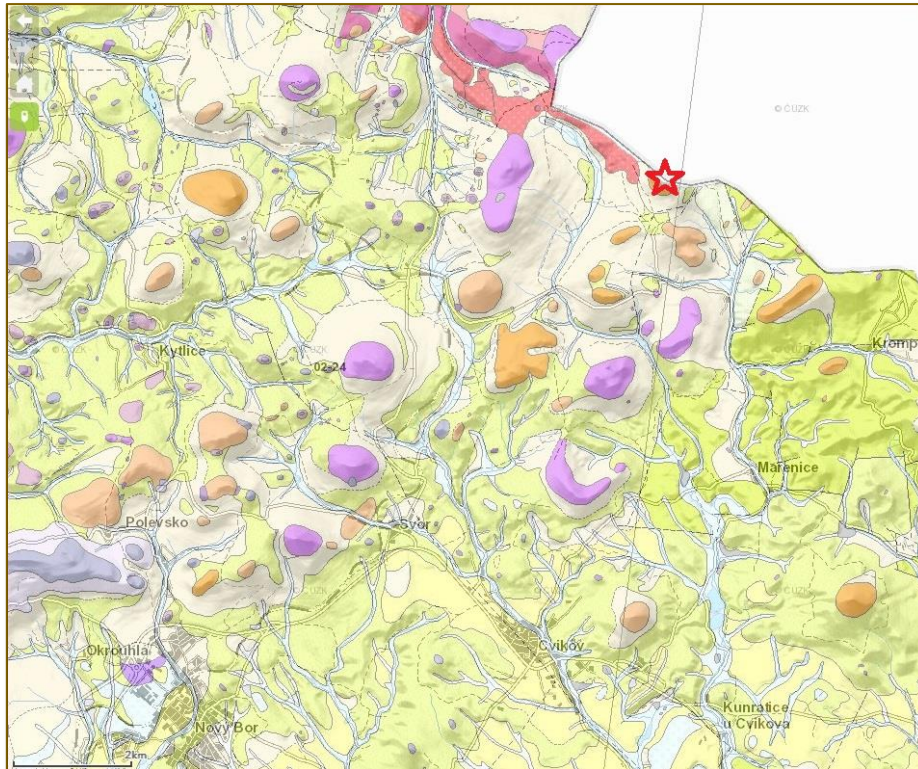
2) BADATELSKÁ OTÁZKA

Úkolem účastníků workshopu je porovnat prohlíženou krajinu s mapou (různými mapami) této oblasti a na základě „přečtených“ informací i doplňujících informací získaných od instruktora, např. o geologické stavbě, se o to pokusit odpovědět na otázku, proč tato krajina vypadá tak a ne jinak. Proč například hranice mezi Německem a Českou republikou vede po Lužických

horách a dále na východ mezi Polskem a Českou republikou podél Jizerských hor a Krkonoš? Proč po obou stranách Lužických hor ve vyšších oblastech dominují lesy a v údolích pole a lidská sídla? Kde se osídlení poprvé rozvinulo a proč?



Fragment překryté geologické mapy severní části Lužických hor a jejich severního předpolí v měřítku 1:50.000 (<https://geoportal.sachsen.de/mapviewer/resources/apps/geoportal/index.html?map=1b02530b-f468-4280-877a-17914dcef1bb>) s polohou hory Luž. Světle žlutá barva označuje kvartérní útvary, tmavě žlutá, na pravé straně třetihorní uloženiny. Světle hnědé skvrny - třetihorní vulkanické horniny. V levém dolním rohu světle modré a zelené barvy označují křídové pískovce.



Fragment geologické mapy Lužických hor v měřítku 1:50 000 České geologické služby (<https://mapy.geology.cz/geocr50/>) s polohou hory Luž. Světle zelené barvy označují křídové pískovce, světle hnědé a fialové - třetihorní vulkanické horniny.

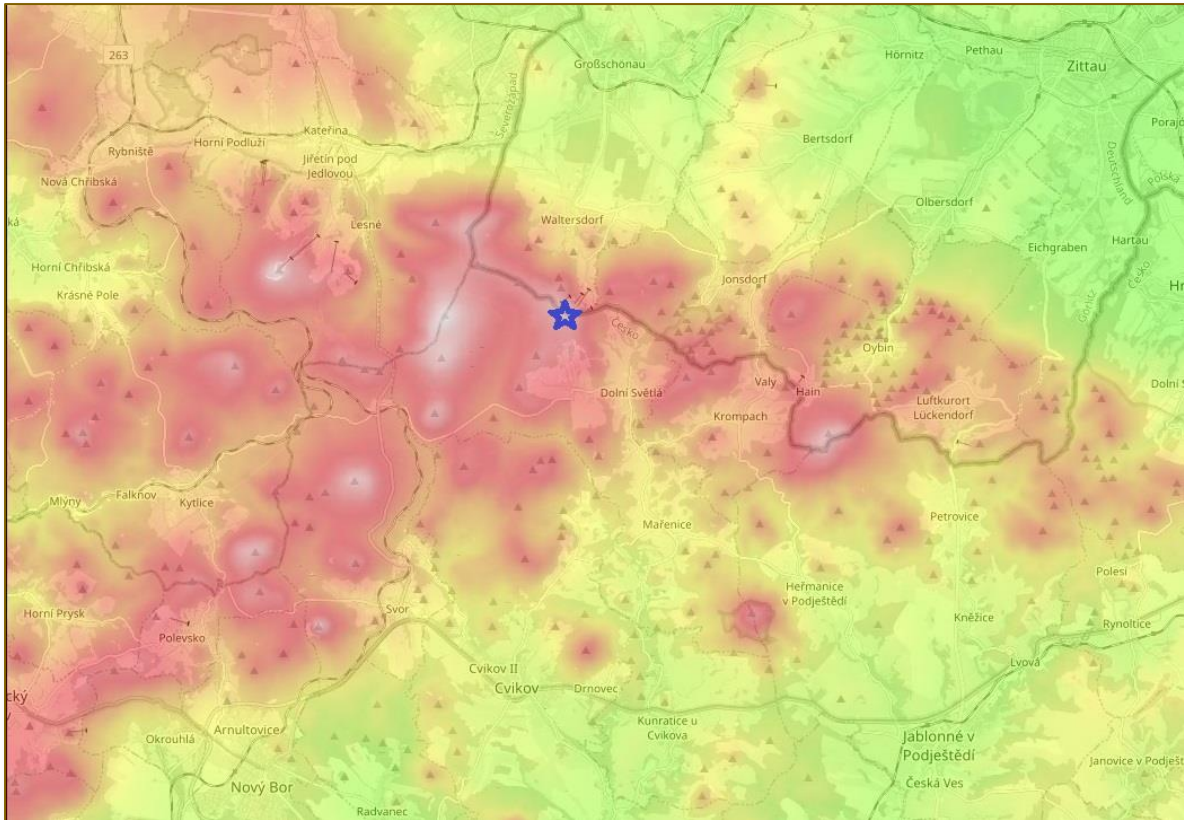
3) „HYPOTÉZA“ (domněnka)

Jaké přírodní a kulturní faktory ovlivnily průběh hranice mezi Německem a Českou republikou v Lužických horách? Nakreslete prosím náčrt nebo mapu, která by vysvětlila jejich umístění.

4) POKUS

Porovnání topografické mapy znázorňující průběh hranice mezi Německem a Českou republikou s mapou znázorňující terén umožní předpokládat, který přírodní faktor měl hlavní vliv na průběh hranice, která existuje již od středověku.





Fragment hipsografické mapy oblasti Lužických hor s vyznačenou polohou hory Luž a průběhem hranice mezi Českou republikou a Německem.. (<https://de-de.topographic-map.com/map-4wxc1h/Oberlausitz/?center=50.84974%2C14.60804&zoom=12>)

5) VYHODNOCENÍ

O důvodech tohoto a žádného jiného průběhu hranice mezi Německem (Horní Lužicí, Saskem) a Českou republikou v Lužických horách můžeme vyvodit závěry na základě reliéfní mapy, stínované topografické mapy, turistické mapy s vrstevnicemi, kterou jsme použili při workshopu, a které jsme vedli na vyhlídkové věži na hoře Luž.

6) HLEDÁNÍ SOUVISLOSTÍ

Z rozboru panoramatu viditelného z vyhlídkové věži na hoře Luž a z porovnání topografické mapy s mapou reliéfu vyplývá, že průběh hranice mezi Německem (Saskem, Horní Lužicí) a Českou republikou závisí na reliéfu terénu. Hranice vede podél nejvyšších kopců Lužických hor, které zároveň tvoří rozvodí mezi rozvodím Severního moře (Labe) na jižní straně hor a rozvodím Baltského moře (Odra) na severní straně.

Nejdříve byly osídleny nízko položené pláně s úrodnou půdou a relativně mírným klimatem. Jako poslední byly osídleny horské oblasti. Proto hory, kde nejsou příznivé podmínky pro zemědělství, tvořily bariéry oddělující hustě obydlené oblasti. Na obou stranách hor se obyvatelstvo a jeho kultura vyvíjely poněkud odlišně.

Lužické hory nejsou jediným příkladem přírodní a kulturní bariéry. Obdobná situace nastává na mnoha místech v České republice a také v jiných částech světa, např. v Alpách, které oddělují země střední Evropy od středomořské pánve, v Pyrenejích, Himalájích atd.



VSTUPY

Výukové prostředí (přenositelnost): Jakákoliv vyhlídka do krajiny.

Potřebný čas: cca 1 hodina na vyhlídce.

Personální zajištění: učitel zeměpisu nebo učitelé zeměpisu, biologie a dějepisu, průvodce anebo někdo s dobrou znalostí kraje, oblasti, její geologické stavby, reliéfu, přírody, historie a současného vývoje.

Doporučená věková skupina: 8. a 9. třída druhého stupně ZŠ, všechny třídy SŠ

Pomůcky: obyčejný kompas anebo kompas v mobilním telefonu, různé mapy, např. turistické, topografické, reliéfní, geologické, využití území, plastické. Mohou být tradiční, papírové nebo digitální na tabletu.

K analýze krajiny z nějaké vyhlídky lze také použít plastickou mapu, pokud je pro danou oblast k dispozici.

Na fotografii vlevo je plastická mapa Jizerských hor a okolí, kterou jsme použili k rozboru krajiny z Mariánské vyhlídky. Foto: Věra Braun.

Možné aktivity před a po: Co lze s žáky dělat před a po aktivitě (např. i ve třídě): Ukázka rekonstrukce pobřeží během geologické historie. Jak vědci přišli na to, že rozmístění kontinentů, pobřeží bylo právě takové, jak ukazují tyto mapy (např. <http://www.scotese.com/>). Jednou z metod je právě měření šikmého zvrstvení, které nám ukazuje směr proudění, tj. směr odkud tekla řeka z pobřeží do moře.

Potřebné znalosti a dovednosti žáků před zahájením aktivity: znalost světových stran, orientace mapy, čtení mapy.

Možná rizika: špatná viditelnost; lze být opatrním na exponovaných, nezajištěných vyhlídkách, jako jsou skály; při bouřce je třeba se vyhnout exponovaným místům.

Autor aktivity: Andrzej Paczos andrzej.paczos@senckenberg.de

NEPOVINNÉ: OVĚŘITELNÉ VÝSTUPY

Identifikace míst/objektů (např. hory, města) viditelných z vyhlídky pomocí mapy.

TEMATICKÉ/OBSAHOVÉ

Co je mapa, jak se vytváří, prvky mapy, světové strany.

BADATELSKÉ

čtení map, analýza krajiny, hledání souvislostí mezi krajinnými prvky



Interreg



Kofinanciert von
der Europäischen Union
Spolufinancováno
Evropskou unií

Sachsen – Tschechien | Česko – Sasko

DIDAKTICKÉ UKOTVENÍ

in progress...

